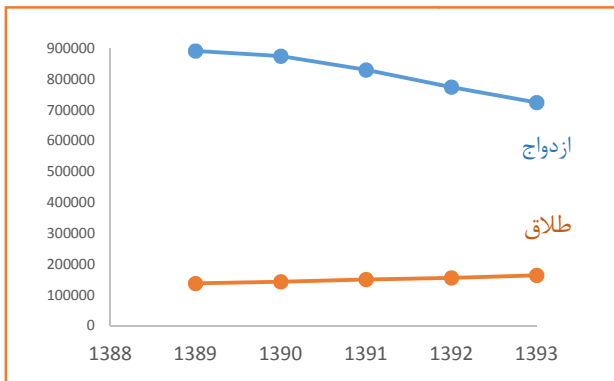


## تحلیلی از آمار ازدواج و طلاق در سال ۱۳۹۳

آنچه از گذشته تا به امروز در این روند بیش از هر مطلب دیگر اهمیت دارد این مساله است که باید تغییرات و تحولات این روند قابل بررسی و ارزیابی باشند. در این میان یکی از اصلی ترین عوامل موفقیت در مطالعه همه جانبه واقعه ازدواج و طلاق دسترسی به آمارهای قابل استناد است. از این رو تنها ثبت ازدواجها و طلاقها با ویژگی های مربوط به این واقعه موجب میگردد تا بتوان به بخش قابل توجهی از مسائل با ارائه آمارهای دقیق پاسخ داد. دسترسی به آمار و اطلاعات در مورد واقعه ازدواج و طلاق، ما را در کلیه برنامه ریزی ها و سیاست گذاری های این رویداد اجتماعی یاری خواهد رساند. از آنجا که به موجب قانون، اعلام آمارهای ازدواج و طلاق همراه با ویژگی های آن یکی از وظایف سازمان ثبت احوال کشور می باشد، در این گزارش، علاوه بر تعداد مربوط به این رویدادهای حیاتی، جداول ازدواجها و طلاق های ثبت شده به تفکیک توزیع سنی و تعداد ازدواج ثبت شده بر حسب اختلاف سن زوجین، در سطح کشور و استان ارائه شده است. در ابتدا برای آگاهی از تحولات واقعه ازدواج و طلاق، تحلیل مقدماتی از این رویداد آورده شده است.

## طلاق و ازدواج در ۵ سال اخیر



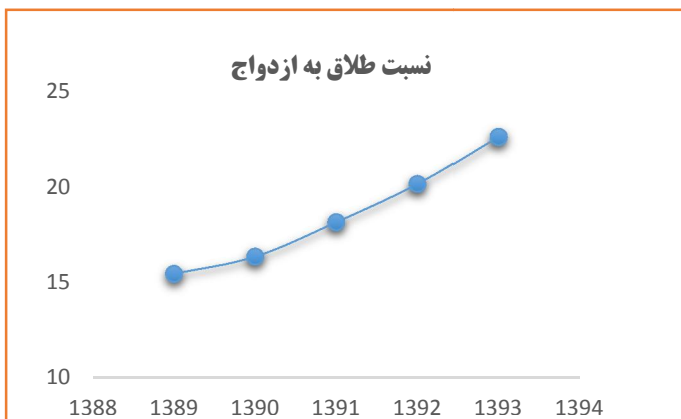
سال	تعداد ازدواج	تعداد طلاق	نسبت طلاق به ازدواج*
۱۳۸۹	۸۹۱۶۲۷	۱۳۷۲۰۰	۱۵,۴
۱۳۹۰	۸۷۴۷۹۲	۱۴۲۸۴۱	۱۶,۳
۱۳۹۱	۸۲۹۹۶۸	۱۵۰۳۲۴	۱۸,۱
۱۳۹۲	۷۷۴۵۱۳	۱۵۵۳۶۹	۲۰,۱
۱۳۹۳	۷۲۴۳۲۴	۱۶۳۵۶۹	۲۲,۶

\*تعداد طلاق به ازای هر یکصد ازدواج

چنانکه ملاحظه می شود، تعداد ازدواج ثبت شده کشور در سال ۱۳۹۳ برابر با ۷۲۴۳۲۴ واقع بوده است که در مقایسه با سال قبل ۶,۵ درصد کاهش را نشان میدهد. نکته قابل توجه اینکه تعداد ازدواج ها در طی این چند سال اخیر روندی کاهشی داشته است.

همانگونه که مشاهده می گردد در سال ۱۳۹۳ تعداد ۱۶۳۵۶۹ واقعه طلاق در کشور به ثبت رسیده که این رقم در سال ۱۳۹۲ برابر با تعداد ۱۵۵۳۶۹ واقعه بوده است. در واقع آمار ثبت طلاق نسبت به سال قبل ۵,۲ درصد افزایش را نشان میدهد.

با مقایسه آمار ازدواج ثبت شده در استان های مختلف کشور مشاهده می شود که استان های تهران، خراسان رضوی، خوزستان، فارس و آذربایجان شرقی به ترتیب بیشترین تعداد ازدواج و استان های سمنان، ایلام، کهگیلویه و بویراحمد، خراسان جنوبی و بوشهر به ترتیب کمترین تعداد ازدواج ثبت شده را در سال ۱۳۹۳ در بین استان های کشور دارا بوده اند. در مورد طلاق نیز استان تهران با تعداد ۳۲۹۷۶ واقعه طلاق دارای بیشترین و استان ایلام با ۵۸۳ واقعه دارای کمترین حجم ثبت این رویداد در کشور بوده اند. استان تهران ۲۰,۲ درصد از کل طلاقهای کشور را در سال ۱۳۹۳ به خود اختصاص داده است.



استان تهران با رقم ۳۷,۸ و البرز با رقم ۳۳ بیشترین شاخص طلاق به ازدواج را به خود اختصاص داده است، یعنی در استان تهران در مقابل هر ۱۰۰ ازدواج به ثبت رسیده در حدود ۳۸ رویداد طلاق ثبت شده است. همچنین استان سیستان و بلوچستان با ۶,۶ دارای کمترین رقم این شاخص در کشور هستند.

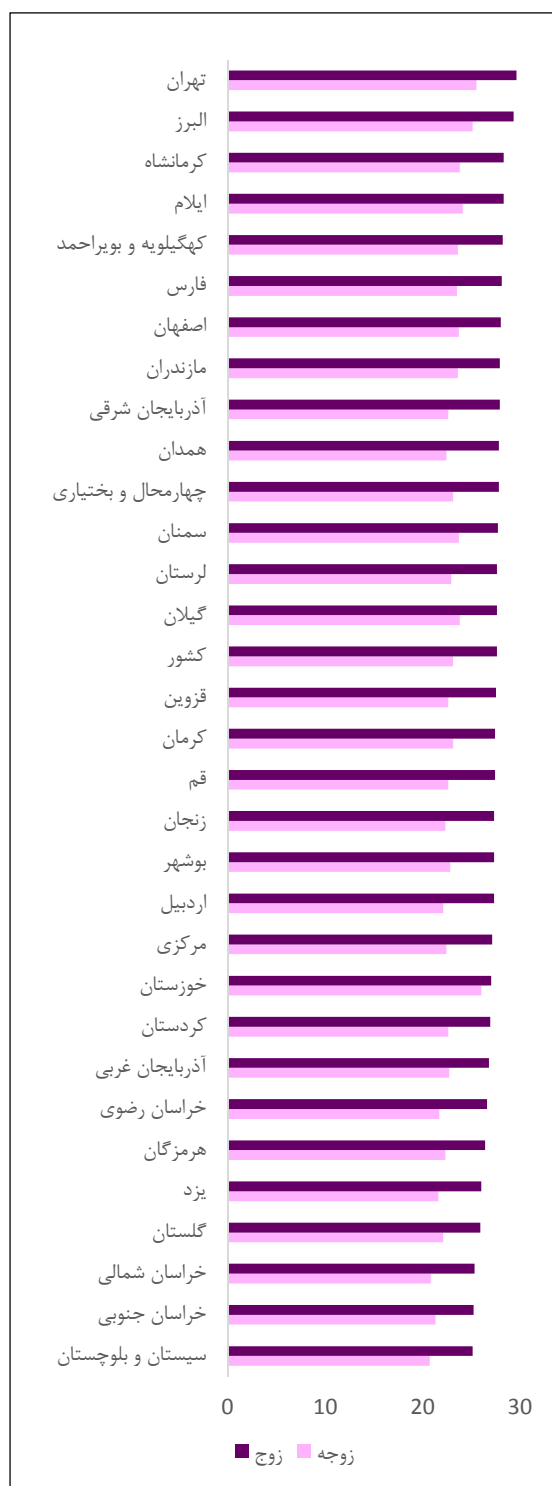
## نرخ خام ازدواج و طلاق در استان ها



نام استان	نرخ خام ازدواج	نرخ خام طلاق
کل کشور	۹,۳	۲,۱
آذربایجان شرقی	۱۰,۵	۲,۱
آذربایجان غربی	۱۰,۹	۲,۰
اردبیل	۱۲,۳	۲,۱
اصفهان	۷,۸	۱,۸
البرز	۶,۹	۲,۳
ایلام	۹,۹	۱,۰
بوشهر	۸,۱	۱,۸
تهران	۷,۰	۲,۶
چهارمحال و بختیاری	۱۰,۸	۱,۲
خراسان جنوبی	۱۱,۵	۱,۵
خراسان رضوی	۱۱,۰	۳,۰
خراسان شمالی	۱۱,۶	۱,۹
خوزستان	۱۰,۴	۱,۷
زنجان	۱۱,۸	۱,۹
سمنان	۸,۳	۱,۸
سیستان و بلوچستان	۸,۳	۰,۵
فارس	۹,۱	۱,۷
قزوین	۹,۳	۲,۱
قم	۹,۱	۲,۵
کردستان	۱۲,۵	۲,۵
کرمان	۷,۷	۱,۲
کرمانشاه	۱۰,۸	۲,۶
کهگیلویه و بویراحمد	۹,۸	۱,۵
گلستان	۱۰,۵	۱,۹
گیلان	۹,۲	۲,۸
لرستان	۱۱,۰	۱,۹
مازندران	۹,۳	۲,۳
مرکزی	۹,۰	۲,۴
هرمزگان	۸,۷	۱,۷
همدان	۱۰,۹	۲,۱
یزد	۸	۱,۲

در سال ۱۳۹۳ سرانه ازدواج در کشور از هر ۱۰۰۰ نفر ۹,۳ نفر بوده است، که با مقایسه سرانه ازدواج در استان ها استان کردستان با ۱۲,۵ ازدواج در میان هزار نفر و بیشترین و استان البرز با ۶,۹ نفر ازدواج در ۱۰۰۰ نفر کمترین نرخ ازدواج را داشته است. همچنین در سال ۱۳۹۳ سرانه طلاق ۲,۱ نفر در ۱۰۰۰ نفر بوده و بیشترین سرانه طلاق برای استان خراسان رضوی با ۳ طلاق در هر هزار نفر و کمترین تعداد طلاق مربوط به استان سیستان و بلوچستان با ۰,۵ نفر در هر هزار نفر بوده است.

## میانگین سن ازدواج بر حسب استان

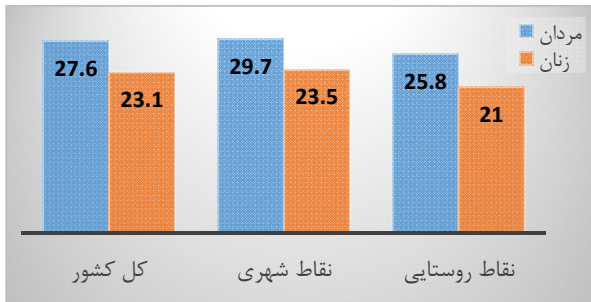


نام استان	کل ازدواج ها		ازدواج بار اول	
	زوج	زوجه	زوج	زوجه
کشور	28.1	23.4	27.6	23.1
آذربایجان شرقی	28.2	22.9	27.9	22.6
آذربایجان غربی	27.2	23.0	26.8	22.7
اردبیل	27.7	22.5	27.3	22.1
اصفهان	28.5	24.0	28.0	23.7
البرز	29.4	25.1	29.3	25.1
ایلام	28.5	24.2	28.3	24.1
بوشهر	28.0	23.4	27.3	22.8
تهران	29.7	25.5	29.6	25.5
چهارمحال و بختیاری	28.1	23.3	27.8	23.1
خراسان جنوبی	26.3	21.9	25.2	21.3
خراسان رضوی	27.3	22.2	26.6	21.7
خراسان شمالی	26.7	21.9	25.3	20.8
خوزستان	27.6	23.0	27.0	22.6
زنجان	27.8	22.7	27.3	22.3
سمنان	29.4	24.8	27.7	23.7
سیستان و بلوچستان	25.2	20.7	25.1	20.7
فارس	28.7	23.9	28.1	23.5
قزوین	28.2	23.1	27.5	22.6
قم	27.6	22.7	27.4	22.6
کردستان	27.8	23.4	26.9	22.6
کرمان	27.6	23.3	27.4	23.1
کرمانشاه	28.7	24.1	28.3	23.8
کهگیلویه و بویراحمد	28.5	23.8	28.2	23.6
گلستان	26.8	22.7	25.9	22.1
گیلان	28.6	24.6	27.6	23.8
لرستان	27.9	23.1	27.6	22.9
مازندران	28.8	24.3	27.9	23.6
مرکزی	28.6	23.6	27.1	22.4
هرمزگان	26.6	22.4	26.4	22.3
همدان	28.3	22.4	27.8	22.4
یزد	27	21.6	26	21.6

در سال ۱۳۹۳ میانگین سن ازدواج بار اول برای مردان ۲۷،۶ سال و برای زنان ۲۳،۱ سال بوده است. بیشترین میانگین سن ازدواج مردان مربوط به استان تهران با ۲۹،۶ سال و کمترین میانگین سن ازدواج مردان مربوط به استان سیستان و بلوچستان با ۲۵،۱ سال است. بیشترین میانگین سن ازدواج زنان مربوط به استان تهران با ۲۵،۵ و کمترین میانگین سن ازدواج زنان مربوط به استان سیستان و بلوچستان و برابر ۲۰،۷ سال است.

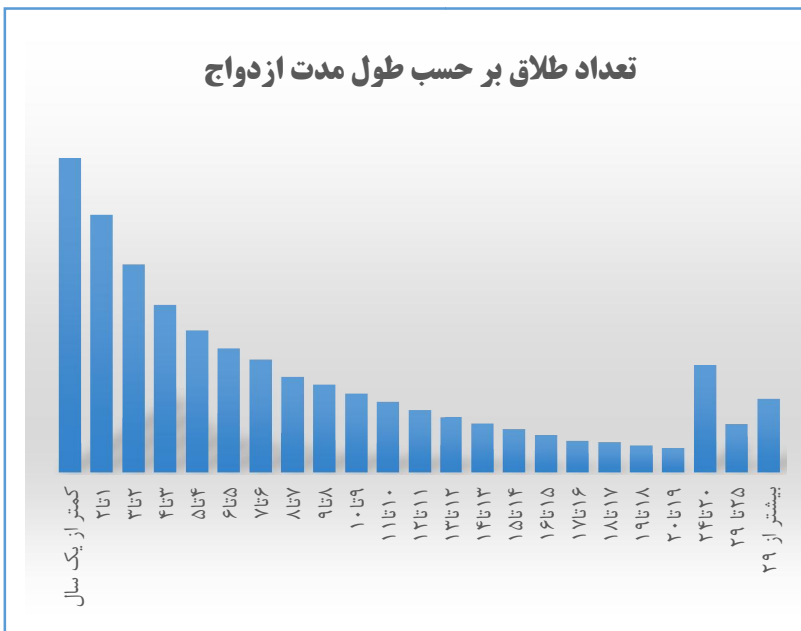
## میانگین سن مردان و زنان در ازدواج های ثبت شده کشور به تفکیک شهر و روستا

میانگین سن ازدواج مردان در نقاط شهری ۲۷،۹ و در نقاط روستایی ۲۵،۸ سال است و نیز میانگین ازدواج زنان در نقاط شهری ۲۳،۵ سال و برای روستا ۲۱ سال است.



زوج	زوج	
۲۳،۱	۲۷،۶	کل
۲۱	۲۵،۸	روستا
۲۳،۵	۲۹،۷	شهری

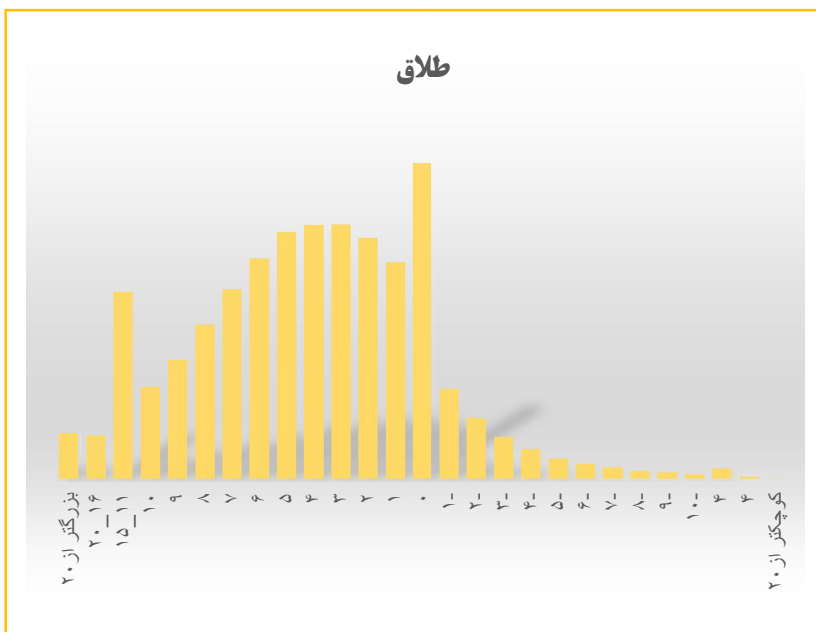
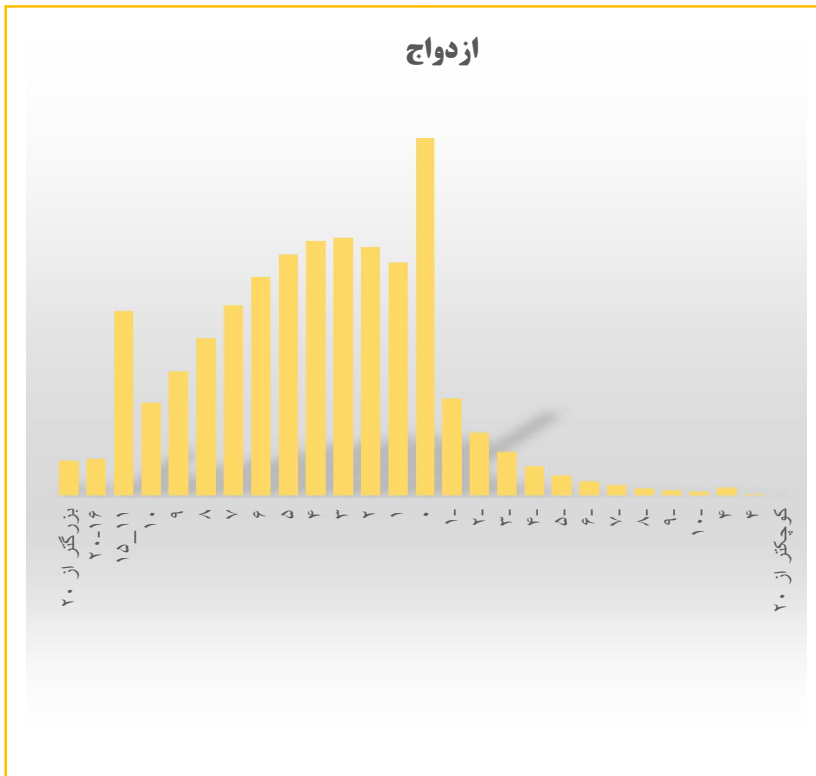
## تعداد طلاق بر حسب طول مدت ازدواج



درصد	تعداد طلاق	طول مدت ازدواج
۱۰۰	۱۶۳۵۶۹	جمع
۱۴	۲۲۸۶۰	کمتر از یک سال
۱۱،۵	۱۸۷۴۷	۱ تا ۱
۹،۲	۱۵۱۲۹	۲ تا ۲
۷،۴	۱۲۱۸۴	۳ تا ۳
۶،۳	۱۰۳۳۲	۴ تا ۴
۵،۵	۹۰۲۸	۵ تا ۵
۵	۸۲۰۸	۶ تا ۶
۴،۳	۶۹۶۸	۷ تا ۷
۳،۹	۶۴۰۷	۸ تا ۸
۳،۵	۵۷۳۵	۹ تا ۹
۳،۱	۵۱۴۹	۱۰ تا ۱۰
۲،۸	۴۵۵۸	۱۱ تا ۱۱
۲،۴	۴۰۰۴	۱۲ تا ۱۲
۲،۲	۳۵۴۸	۱۳ تا ۱۳
۱،۹	۳۱۶۲	۱۴ تا ۱۴
۱،۷	۲۷۰۵	۱۵ تا ۱۵
۱،۴	۲۳۰۷	۱۶ تا ۱۶
۱،۳	۲۲۰۵	۱۷ تا ۱۷
۱،۲	۱۹۵۰	۱۸ تا ۱۸
۱،۱	۱۷۶۵	۱۹ تا ۱۹
۴،۸	۷۷۷۶	۲۰ تا ۲۰
۲،۱	۳۴۹۶	۲۱ تا ۲۱
۳،۳	۵۳۴۵	بیشتر از ۲۹

دوام زندگی و یا طول مدت ازدواج تا طلاق یکی دیگر از شاخص های مورد بررسی جمعیت شناسی است، از کل رویدادهای ثبت شده تعداد ۲۲۸۵۹ مورد دوام زندگی کمتر از یکسال یعنی در حدود ۱۴ درصد ازدواج ها را به خود اختصاص داده است. لذا با توجه به توجه بیشترین طلاق ها در یکسال اول زندگی رخ می دهد، که به نظر می رسد آگاهی بخشیدن به جوانان قبل از ازدواج بطور جد باید مدنظر مسوولین امر قرار گیرد.

## ازدواج و طلاق ثبت شده بر حسب اختلاف سن زوج به زوج



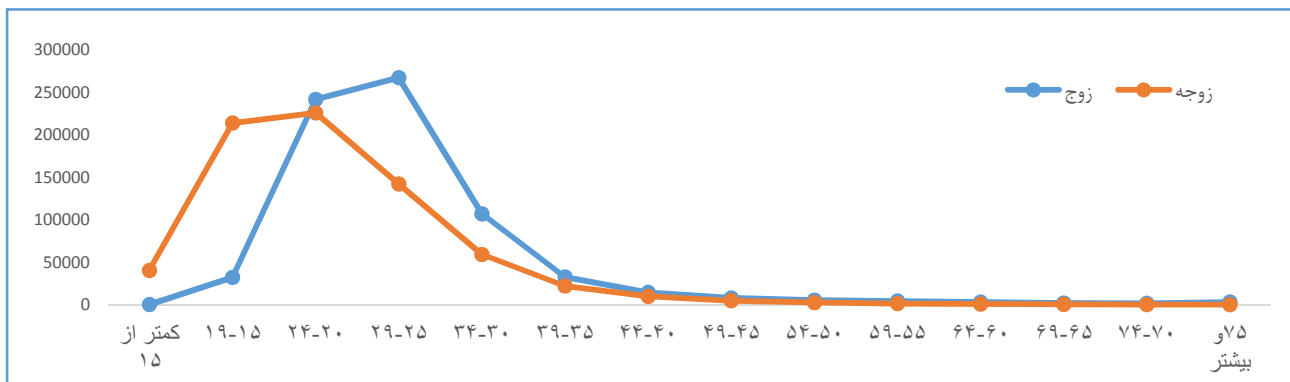
طلاق	ازدواج	
۲۶۱۲	۸۵۹۹	بیش از ۲۰ سال بزرگتر
۲۴۷۴	۹۱۳۱	۲۰-۱۶
۱۰۶۰۰	۴۵۵۷۰	۱۵-۱۱
۵۲۲۸	۲۲۹۷۱	۱۰
۶۷۵۱	۳۰۶۳۳	۹
۸۷۳۷	۳۸۸۷۶	۸
۱۰۷۴۶	۴۶۹۵۳	۷
۱۲۴۷۱	۵۳۹۲۶	۶
۱۳۹۸۴	۵۹۵۲۷	۵
۱۴۳۸۹	۶۲۸۵۶	۴
۱۴۴۰۴	۶۳۶۵۶	۳
۱۳۶۵۱	۶۱۳۴۸	۲
۱۲۲۸۲	۵۷۵۷۳	۱
۱۷۸۷۱	۸۸۲۰۷	۰
۵۱۲۵	۲۴۰۰۲	۱-
۳۴۵۹	۱۵۵۲۱	۲-
۲۳۸۴	۱۰۷۴۹	۳-
۱۷۱۲	۷۲۵۱	۴-
۱۱۸۸	۵۰۰۶	۵-
۸۹۶	۳۴۴۳	۶-
۶۶۹	۲۴۳۲	۷-
۴۶۹	۱۷۳۵	۸-
۳۸۳	۱۲۷۸	۹-
۲۸۶	۸۵۸	۱۰-
۶۰۷	۱۷۹۰	(۱۵-۱۱)-
۱۴۸	۳۳۰	(۲۰-۱۶)-
۴۳	۱۰۳	بیش از ۲۰ سال کوچکتر

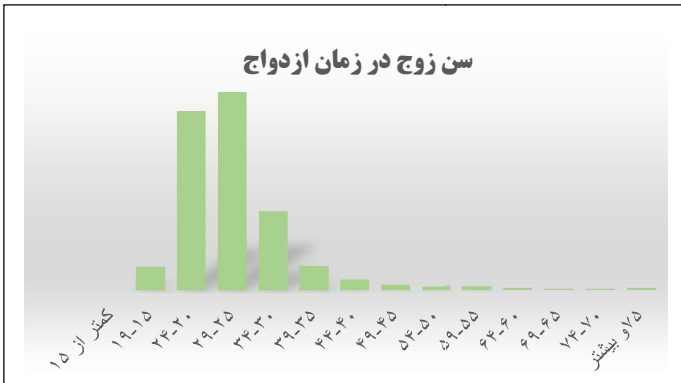
همانگونه که در جدول مشاهده می شود بیشترین تعداد ازدواج ها در مواردی که زوج و زوجه هم سن هستند رخ داده و در مقابل نیز بیشترین تعداد طلاق ها در این سن رخ داده است. ولی به طور میانگین بیشترین تعداد ازدواج ها و طلاق ها با اختلاف سنی ۴ سال به وقوع پیوسته است.

## توزیع سنی زوجین در زمان ازدواج

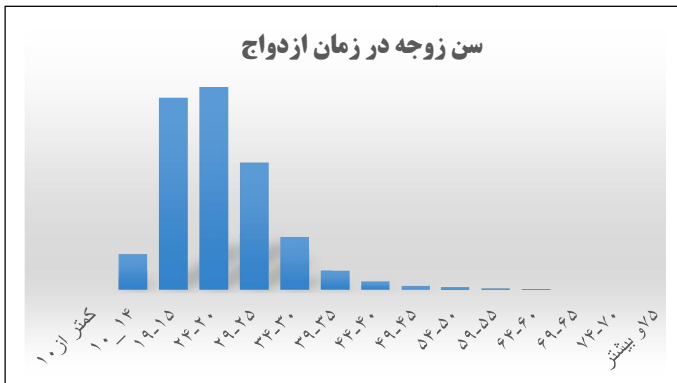
جمع	کمتر از ۱۰	۱۴-۱۰	۱۹-۱۵	۲۴-۲۰	۲۹-۲۵	۳۴-۳۰	۳۹-۳۵	۴۴-۴۰	۴۹-۴۵	۵۴-۵۰	۵۹-۵۵	۶۴-۶۰	۶۹-۶۵	۷۴-۷۰	۷۵ و بیشتر
۷۲۴۳۲۴	۱۷۶	۴۰۲۲۸	۲۱۴۰۸۶	۲۲۵۹۲۱	۱۴۲۲۳۹	۵۹۲۰۱	۲۲۰۸۶	۹۸۶۱	۴۸۵۳	۲۶۳۸	۱۴۶۲	۸۰۲	۴۴۴	۱۸۴	۱۴۳
۳۲۱	۱۵	۱۱۱	۱۳۹	۴۱	۱۱	۳	۱	۰	۰	۰	۰	۰	۰	۰	۰
۳۲۲۶۶	۵۰	۶۴۵۵	۲۰۰۵۴	۴۶۵۸	۸۳۷	۱۶۷	۳۹	۴	۲	۰	۰	۰	۰	۰	۰
۲۴۱۸۵۰	۵۷	۲۳۸۴۱	۱۱۴۴۶۰	۸۳۷۱۷	۱۶۵۰۷	۲۶۲۸	۵۲۴	۸۴	۲۵	۴	۲	۰	۰	۰	۱
۲۶۷۴۱۰	۳۲	۸۸۰۵	۶۸۶۱۲	۱۰۴۷۱۰	۶۹۷۳۷	۱۳۰۴۹	۲۰۶۹	۳۰۶	۶۴	۲۱	۴	۰	۱	۰	۰
۱۰۷۰۶۲	۱۰	۷۹۷	۹۴۱۵	۲۷۵۳۸	۴۱۳۴۴	۲۲۶۶۱	۴۴۱۷	۷۲۰	۱۲۷	۲۱	۶	۲	۱	۱	۲
۳۲۶۸۹	۵	۱۳۶	۹۷۳	۳۹۳۴	۹۵۲۱	۱۱۶۳۹	۵۱۰۳	۱۱۵۴	۱۷۷	۳۵	۹	۱	۱	۰	۱
۱۴۶۴۴	۳	۵۱	۲۳۰	۷۸۱	۲۵۶۱	۴۹۸۵	۴۰۱۴	۱۶۲۷	۳۱۸	۵۸	۹	۴	۰	۰	۰
۷۹۴۳	۰	۱۶	۱۹۹۹	۲۶۷	۹۲۴	۲۳۸۳	۱۵۹۴	۱۵۹۴	۵۸۹	۹۱	۲۴	۵	۳	۰	۰
۵۴۵۰	۲	۵	۴۶	۱۳۲	۳۵۳	۹۵۶	۱۴۲۷	۱۳۴۸	۸۰۱	۳۰۰	۶۷	۱۰	۲	۰	۱
۴۴۰۳	۲	۹	۲۱	۷۲	۱۸۴	۴۸۳	۸۸۶	۱۰۷۳	۸۶۰	۵۳۸	۲۰۰	۵۱	۲۰	۴	۰
۳۱۴۷	۰	۲	۲۲	۲۶	۱۱۶	۲۸۵	۴۹۹	۷۶۱	۵۹۶	۴۷۷	۲۴۵	۹۳	۱۶	۷	۲
۲۱۰۶	۰	۰	۱۱	۱۶	۵۶	۱۵۹	۲۸۰	۴۳۳	۴۵۱	۳۲۴	۱۹۳	۱۳۱	۳۸	۸	۶
۱۷۳۷	۰	۰	۲	۱۱	۳۷	۱۰۰	۲۰۱	۳۲۵	۳۱۷	۲۸۶	۲۱۷	۱۳۳	۷۵	۲۱	۱۲
۳۲۹۶	۰	۰	۲	۱۵	۵۱	۱۳۸	۲۴۳	۴۳۲	۵۲۶	۴۸۳	۴۸۶	۳۷۲	۲۸۷	۱۴۳	۱۱۸

توزیع سنی زوجین در ازدواج‌های ثبت شده سال ۱۳۹۳ بدین صورت بوده که تعداد ۱۱۴۴۶۰ رویداد ازدواج بین مردان و زنان ۲۴-۲۰ ساله با زنان ۱۹-۱۵ ساله صورت گرفته است، در واقع بیشترین سهم ازدواج‌ها یعنی ۱۵٫۸ درصد متعلق به گروه سنی مردان و زنان است، اما چنانچه بخواهیم این رویداد را بصورت مجزا برای هر کدام از جنس‌ها یعنی به تفکیک زوج و زوجه بررسی کنیم، آمارها نشان می‌دهد که بیشترین سهم ازدواج در مردان متعلق به گروه سنی ۲۹-۲۵ ساله یعنی ۳۶٫۹ درصد کل ازدواج مردان و در زنان متعلق به گروه سنی ۲۴-۲۰ سال با ۳۱٫۲ درصد کل ازدواج زنان بوده است.





با توجه به جدول ملاحظه می شود که ۳۲۱ مورد در کل کشور ازدواج با سن زوج کمتر از ۱۵ سال رخ داده است که بیشترین مورد مربوط به استان خوزستان و سیستان و بلوچستان و آذربایجان غربی است. همچنین ۳۲۹۶ مورد ازدواج با سن زوج بالای ۷۵ سال به وقوع پیوسته است که بیشترین مورد مربوط به استان خراسان رضوی و تهران است.



با توجه به جدول ملاحظه می شود که ۱۷۶ مورد ازدواج بر اساس سن زوجه کمتر از ۱۰ سال و ۴۰۲۲۸ مورد سن زوجه در ۱۰ تا ۱۴ به وقوع پیوسته است.

بیشترین تعداد ازدواج در مقطع سنی کمتر از ۱۰ سال زوجه در استان سیستان و بلوچستان و در سن ۱۰ تا ۱۴ سال زوجه، در استان خراسان رضوی بوده است.



## تعداد ازدواج های ثبت شده بر حسب سن زوج در زمان ازدواج

تعداد کل	کمتر از ۱۵	۱۹-۱۵	۲۴-۲۰	۲۹-۲۵	۳۴-۳۰	۳۹-۳۵	۴۴-۴۰	۴۹-۴۵	۵۴-۵۰	۵۹-۵۵	۶۴-۶۰	۶۹-۶۵	۷۴-۷۰	۷۵ و بیشتر
کل کشور	۷۲۴۲۳	۳۲۱	۳۲۲۶۶	۲۴۱۸۵۰	۲۶۷۴۱۰	۱۰۷۰۶۲	۳۲۶۸۸	۱۴۶۴۴	۷۹۴۳	۵۴۵۰	۳۱۴۷	۲۱۰۶	۱۷۳۷	۳۲۹۶
آذربایجان شرقی	۴۰۷۳۲	۸	۱۹۵۰	۱۳۰۷۶	۱۴۸۷۲	۶۴۹۴	۱۹۲۶	۸۰۰	۴۱۹	۲۷۱	۲۵۵	۱۸۱	۱۲۲	۲۳۷
آذربایجان غربی	۳۵۱۰۰	۳۱	۳۰۳۱	۱۳۳۳۴	۱۲۴۴۹	۴۳۱۸	۱۲۲۶	۵۷۸	۳۰۶	۲۱۶	۱۸۶	۱۱۰	۶۵	۱۴۳
اردبیل	۱۵۹۱۹	۲	۸۳۳	۵۵۳۴	۵۷۷۷	۲۲۷۰	۶۹۵	۲۶۵	۱۶۰	۸۸	۸۴	۵۸	۴۷	۵۸
اصفهان	۳۹۰۶۶	۳	۷۵۸	۱۱۳۲۰	۱۶۹۳۵	۶۳۲۹	۱۶۷۹	۷۰۹	۳۷۲	۲۳۷	۲۰۳	۱۲۹	۹۸	۲۰۱
البرز	۱۷۱۵۵	۱	۳۷۶	۴۴۳۸	۶۸۱۱	۳۲۲۶	۱۰۱۵	۴۷۵	۲۵۷	۱۸۱	۱۱۹	۷۸	۵۶	۸۳
ایلام	۵۷۱۸	۱	۱۱۲	۱۵۰۲	۲۳۷۴	۱۱۹۰	۳۱۰	۱۰۶	۳۸	۱۵	۱۹	۱۲	۳	۷
بوشهر	۸۷۵۱	۶	۳۶۹	۲۹۶۹	۳۲۴۷	۱۲۶۱	۳۷۶	۱۹۴	۸۴	۸۰	۴۰	۲۷	۱۰	۲۸
تهران	۸۷۱۴۵	۲	۱۶۴۳	۲۰۵۳۴	۳۴۱۵۰	۱۸۴۰۹	۵۶۲۶	۲۵۲۰	۱۴۰۶	۹۴۶	۶۵۳	۴۲۹	۲۵۸	۳۷۶
چهارمحال و بختیاری	۱۰۱۱	۵	۲۶۲	۳۱۲۵	۴۳۱۷	۱۵۷۴	۳۵۰	۱۳۰	۸۶	۵۶	۳۹	۵۸	۲۹	۵۷
خراسان جنوبی	۸۰۸۲	۵	۵۵۶	۳۹۱۵	۲۴۲۷	۶۰۴	۱۹۰	۱۱۹	۵۹	۴۱	۳۴	۲۳	۲۴	۴۱
خراسان رضوی	۶۹۱۹۶	۲۱	۴۷۹۷	۲۷۷۷۰	۲۲۲۹۷	۷۳۹۴	۲۷۵۰	۱۲۸۶	۷۳۹	۵۴۰	۴۲۲	۳۲۳	۱۸۵	۴۲۷
خراسان شمالی	۱۰۵۷۴	۴	۹۳۶	۴۶۲۵	۳۱۵۱	۸۸۵	۳۴۵	۱۸۷	۱۱۶	۹۱	۵۸	۵۹	۳۶	۴۴
خوزستان	۴۹۸۱۰	۶۵	۲۹۵۶	۱۶۹۲۱	۱۷۸۴۸	۷۰۳۲	۲۲۴۶	۹۵۷	۵۷۸	۳۹۷	۳۲۳	۲۱۵	۱۱۶	۱۰۵
زنجان	۱۲۴۴۹	۲۸	۶۲۰	۴۷۰۱	۴۳۲۴	۱۵۰۰	۵۰۲	۲۱۷	۱۲۵	۹۵	۱۰۱	۷۲	۴۰	۷۹
سمنان	۵۳۸۱	۱	۱۳۲	۱۵۱۵	۲۲۱۰	۸۳۸	۲۵۶	۱۱۹	۷۸	۵۶	۵۴	۳۱	۱۹	۵۷
سیستان و بلوچستان	۲۲۸۴۱	۳۶	۲۹۹۱	۱۰۹۰۶	۵۹۱۲	۱۶۰۹	۵۶۹	۲۹۸	۱۴۵	۱۱۷	۱۰۵	۶۷	۳۵	۲۸
فارس	۴۳۴۸۱	۲۰	۱۲۴۲	۱۲۳۱۰	۱۷۳۳۶	۷۷۰۹	۲۲۷۱	۹۷۱	۴۶۴	۳۱۳	۲۶۲	۱۹۵	۱۴۴	۱۵۶
قزوین	۱۱۵۲۷	۱	۳۹۷	۳۸۱۵	۴۴۷۳	۱۷۰۰	۴۶۶	۲۳۶	۱۱۴	۷۱	۷۵	۴۷	۴۲	۶۴
قم	۱۰۹۳۷	۵	۴۹۳	۳۹۰۰	۴۱۶۴	۱۳۹۱	۴۳۹	۱۹۰	۹۹	۷۶	۵۹	۳۴	۲۶	۴۲
کردستان	۱۹۳۷۴	۷	۵۳۶	۶۷۷۶	۷۸۲۱	۲۵۱۱	۷۱۴	۳۲۳	۱۹۲	۱۱۵	۱۰۸	۸۹	۴۹	۸۵
کرمان	۲۳۴۶۷	۵	۱۲۱۱	۸۶۴۳	۸۳۵۴	۳۰۷۹	۹۸۴	۳۹۲	۲۱۴	۱۳۳	۱۰۵	۷۸	۶۴	۱۴۵
کرمانشاه	۲۱۷۹۱	۷	۶۰۵	۶۳۶۱	۸۵۲۴	۳۷۹۲	۱۰۹۱	۵۱۰	۲۷۱	۱۶۷	۱۶۳	۱۰۴	۶۴	۸۳
کهگیلویه و بویراحمد	۶۷۵۸	۸	۲۰۵	۱۸۹۱	۲۷۶۵	۱۱۶۰	۳۶۹	۱۳۱	۶۴	۴۱	۳۳	۳۵	۱۴	۲۷
گلستان	۱۹۶۷۹	۱۹	۱۴۴۳	۸۲۵۹	۶۳۲۳	۲۰۸۹	۵۶۸	۲۹۴	۱۸۶	۱۳۳	۹۷	۸۶	۷۴	۶۳
گیلان	۲۳۳۲۴	۲	۸۳۵	۷۵۴۵	۸۲۸۷	۳۹۰۹	۱۱۸۶	۵۲۸	۲۹۵	۱۹۴	۱۵۹	۱۰۱	۹۷	۱۱۶
لرستان	۲۰۲۵۳	۸	۸۱۶	۶۸۹۹	۷۴۳۷	۳۰۶۹	۹۵۶	۴۲۶	۱۷۱	۱۱۹	۱۰۹	۷۸	۴۴	۷۰
مازندران	۲۹۴۴۳	۲	۹۹۰	۹۰۱۵	۱۱۲۹۴	۴۶۳۵	۱۴۰۷	۶۲۵	۳۶۶	۲۷۲	۲۰۲	۱۷۵	۱۴۰	۲۱۵
مرکزی	۱۳۰۹۳	۵	۳۱۶	۴۱۴۰	۵۳۰۷	۱۹۱۰	۵۷۰	۲۸۹	۱۳۱	۱۱۱	۷۸	۶۱	۴۰	۹۱
هرمزگان	۱۴۴۵۷	۶	۹۳۰	۶۱۵۷	۴۷۲۸	۱۵۱۶	۵۳۷	۲۰۸	۱۳۱	۸۹	۶۵	۴۰	۲۲	۲۴
همدان	۱۹۷۸۰	۶	۵۷۰	۶۶۳۵	۷۸۰۷	۲۶۴۷	۸۵۳	۴۵۵	۲۳۱	۱۵۳	۱۲۰	۸۷	۵۸	۱۱۲
یزد	۸۹۲۹	۱	۳۵۵	۳۳۱۹	۳۶۸۹	۱۰۱۲	۲۲۶	۱۰۶	۴۶	۳۸	۴۳	۲۵	۱۸	۳۲